

# Formation en Education Thérapeutique du Patient (ETP)

---

## Le programme et l'atelier d'ETP

Intervenant : Gilles Lucas

[Gilles.lucas15@orange.fr](mailto:Gilles.lucas15@orange.fr)

Tél. : 06 85 06 24 12

# Sommaire

---

- I. Réveil pédagogique
- II. La mémorisation
- III. L'acte d'apprendre
- IV. Outils et techniques d'animation
- V. Vos représentations de l'éducation
- VI. Elaborer le programme
- VII. Concevoir une séquence pédagogique

# I. | Réveil pédagogique

TRANSITION

- Objectif :**
- Savoir définir et expliquer les termes de l'ETP,
  - Poursuivre la formation



## Consignes :

### *La définition*

Individuellement vous devez:

- Tirer au sort une des cartes présentée par l'animateur et en donner une définition à haute voix
- Les autres participants doivent deviner le mot
- Le gagnant est le participant qui devine le plus grand nombre de mots

## II. | La mémorisation

EXERÇONS-NOUS  
MÉMORISER

**Objectif :**  
**- Savoir identifier les  
facteurs qui favorisent la  
mémorisation**

## Consignes :

Individuellement vous devez:

- Essayer de retenir les 4 mots de la slide suivante sans les noter pendant 1 minute

- Décrire par écrit ce que vous avez fait pour retenir les 4 mots

(Ce qui est important ce n'est pas les résultats de votre mémorisation mais ce que vous percevez de votre manière de mémoriser)



**CAROLEPHANT**

**POTIBELLULE**

**TOPICODILE**

**MANDARABEE**

## *On apprend à partir de ses représentations*

- Prendre en compte les représentations
- La connaissance est donc une construction de la réalité
- Un individu apprend en fonction de ce qu'il sait déjà (plus il connaît, plus il peut apprendre)

## *Comment retient-on ?*

- ***Mémoire est fondamentalement associative*** : on retient mieux lorsqu'on peut relier la nouvelle information à des connaissances déjà acquises et solidement ancrées dans notre mémoire. Et ce lien sera d'autant plus efficace qu'il a une signification pour nous.
- ***Mémoire est conditionnée aux habitudes***. Il est donc intéressant notamment pour la prise de médicament ou des activités de maintien de soi en bonne santé de les associer à des habitudes de vie quotidienne.
- ***Le style perceptif*** (Visuel, auditif, kinesthésique) est votre ***manière dominante***, au niveau sensoriel, ***de percevoir et de mémoriser l'information***, celle que vous allez privilégier pour mieux mémoriser, en y adaptant vos stratégies. Ainsi, par exemple, un visuel tirera le meilleur profit de la réalisation de schémas, graphiques ou de cartes conceptuelles, un kinesthésique retiendra mieux en marchant et l'auditif en écoutant.

## Consignes :

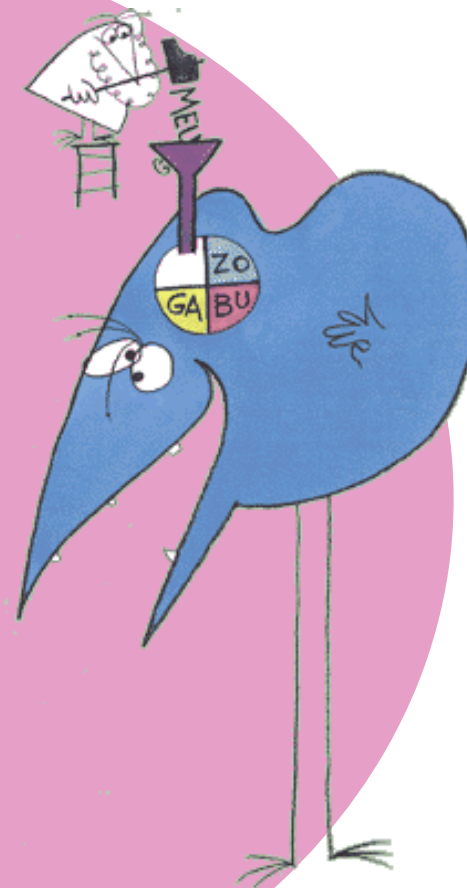
Individuellement vous devez:

- Essayer de retenir le tableau de nombres de la slide suivante sans les noter pendant 1 minute

- Décrire par écrit ce que vous avez fait pour les retenir

(Ce qui est important ce n'est pas les résultats de votre mémorisation mais ce que vous percevez de votre manière de mémoriser)

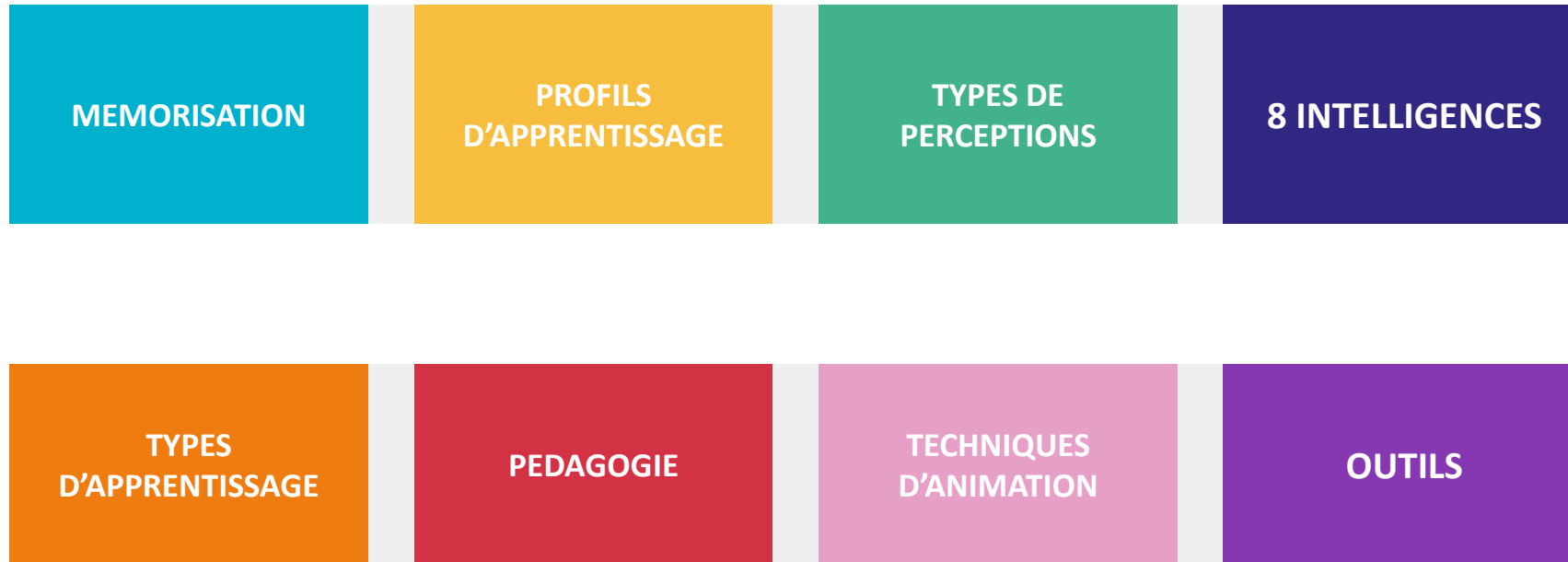
12	8	9
4	21	6
7	15	11



# III. | L'acte d'apprendre

# L'acte d'apprendre

*L'apprentissage est favorisé par:*



# L'acte d'apprendre (la mémorisation)

- La mémoire dépend de l'apprentissage, mais l'apprentissage dépend aussi de la mémoire.

Si **problèmes de mémorisation**  $\longrightarrow$  **s'interroger sur la méthode utilisé pour mémoriser**. Il est utile de savoir comment fonctionne la mémoire pour mieux s'en servir, et d'acquérir les techniques qui permettent une mémorisation efficace et durable.

- Pas une mais des mémoires:

Elle comporte trois étages, la **mémoire sensorielle** à très court terme, la **mémoire à court terme** ou mémoire de travail, et la **mémoire à long terme** (son efficacité dépendra de la qualité du stockage de l'information, qui comporte **deux opérations essentielles**, la **structuration des informations**, et surtout **leur réactivation**, qui permet l'ancrage profond des connaissances, donc de l'action).

***La réalisation de cartes conceptuelles (ou cartes mentales), de schémas, de définition de tâches une à une pour atteindre un objectif est une méthode qui favorise le stockage et le rappel des informations.***

# L'acte d'apprendre (le profil d'apprentissage)

- Les actifs tiennent à *expérimenter* et aiment le *travail de groupe* / Les réflexifs préfèrent *penser avant d'agir*.
- Les sensoriels aiment résoudre des problèmes en *établissant* d'abord *une méthode* / Les intuitifs ont tendance à *travailler plus rapidement* et n'aiment *pas* la *répétition* ni le travail qui implique beaucoup de mémorisation et de calculs.
- Les visuels comprennent mieux de nouvelles informations lorsqu'elles sont *présentées sous forme d'images*, de démonstrations, de diagrammes, de films, etc. / Les verbaux intègrent les nouvelles informations en les *écrivant/entendant/répétant*
- Les séquentiels intègrent de nouvelles connaissances en *procédant de façon linéaire et logique* / Les globaux ont tendance à apprendre en absorbant la matière dans un ordre aléatoire et en tentant de *comprendre globalement le concept*.

# L'acte d'apprendre (8 intelligences)

- **Intelligence verbo-linguistique** : capacité à lire, mémoriser, écrire, écouter et parler ; apprend mieux en récitant, entendant, voyant les mots
- **Intelligence spatiale** : capacité à s'orienter dans l'espace, imaginer des choses, prévoir des modifications ; apprend mieux en visualisant, rêvant, en travaillant avec les couleurs et les images
- **Intelligence logico-mathématique** : capacité de calculer, de résoudre des problèmes, faire des expériences, travailler avec des chiffres ; apprend en créant des catégories, des classifications
- **Intelligence musicale** : aptitude à chanter, jouer d'un instrument, reconnaître des modèles musicaux, de les interpréter et d'en créer ; apprend mieux s'il utilise un rythme, une mélodie, une musique
- **Intelligence corporelle-kinesthésique** : capacité d'utiliser son corps de façon coordonnée, par exemple pour la danse, les activités sportives ou la chirurgie ; apprend mieux en bougeant ou utilisant son corps
- **Intelligence interpersonnelle** : capacité de comprendre et d'interpréter les comportements verbaux ou non d'autrui ; apprend mieux en partageant, comparant, établissant des relations
- **Intelligence intra-personnelle** : aptitude à se former une représentation de ses propres actions et à l'utiliser efficacement ; apprend mieux en travaillant seul, projet individuels qui lui parle, à son rythme
- **Intelligence naturaliste** : capacité à reconnaître et classer ses connaissances sur l'environnement naturel, observe ce qu'il l'entoure ; apprend quand il expérimente/la tâche est en relation avec la nature

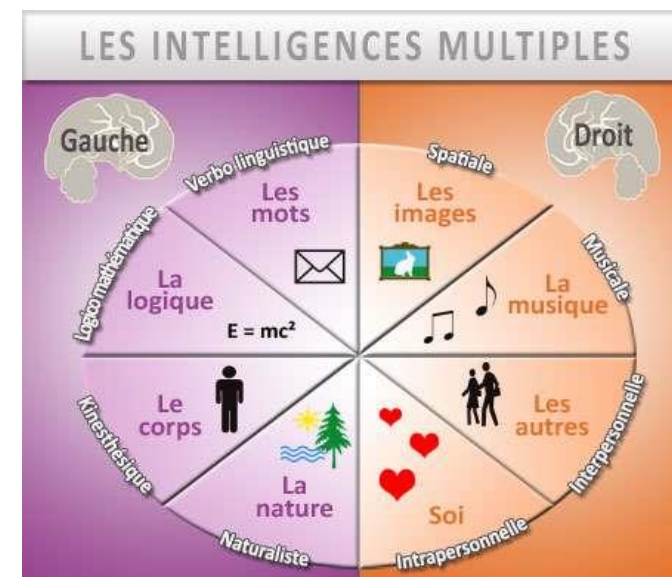
EXERÇONS-NOUS  
PROFIL D'APPRENTISSAGE

**Objectif :**  
**- Savoir identifier votre  
profil d'apprentissage  
par questionnaire**

## Consignes :

Répondre au questionnaire « types d'intelligence »  
si vous souhaitez connaître les intelligences  
que vous avez su développer aujourd'hui

Nos intelligences évoluent, ce résultat n'est  
donc pas gravé dans le marbre mais vous  
permet d'identifier la manière d'apprendre  
qui vous correspond peut-être le mieux  
en ce moment



# L'acte d'apprendre (8 types d'apprentissages)

- **L'apprentissage par imitation** : reproduire des gestes, paroles, attitudes chez d'autres individus que nous considérons alors comme des modèles
- **L'apprentissage par explication** : « le maître » apporte ses savoirs à des apprenants sans véritablement se soucier des acquis
- **L'apprentissage par immersion** : apprentissage d'une autre langue
- **L'apprentissage par association** : on associe un stimulus nouveau à un mécanisme déjà appris, pour créer un nouveau savoir
- **L'apprentissage par essai-erreur** : le sujet est mis en situation, on ne lui donne aucun mode d'emploi (parfois même pas la condition de succès ou d'élimination). La solution doit être facile à trouver. Variante mentale : utilise des résultats virtuels pour trier les essais qui valent la peine d'être faits
- **L'apprentissage par répétition ou organisationnel** : On fait faire au sujet ce qu'il doit apprendre, d'abord passivement, puis de plus en plus activement, jusqu'à ce qu'il puisse faire et refaire seul les opérations
- **Les auto-apprentissages** : concernent les objets de la vie quotidienne.
- **Les apprentissages combinés** : le plus efficace, très utilisé en matière d'enseignement de savoir-faire professionnel, car elle combine les modalités précédentes : le sujet est mis en situation (en commençant par les plus simples), on lui montre quelquefois les bons gestes en lui expliquant les principes d'action ; on le laisse ensuite se perfectionner par une répétition de moins en moins supervisée.

# L'acte d'apprendre (la pédagogie active)

- Soit *destiné à l'éducateur* afin de *l'aider dans la conception* et la préparation des activités pédagogiques comme dans la mise en œuvre de celles-ci
- Soit *destiné au patient* afin de *l'accompagner dans son processus* d'apprentissage

EXEMPLE ACTIVITES PATIENTS	OPERATIONS MENTALES ENGAGEES	ELEMENTS OPERATOIRES EVALUES
<ul style="list-style-type: none"><li>• Manipuler, trier, examiner choisir des objets</li><li>• Essayer d'utiliser des objets</li><li>• Répondre à une suggestion, exécuter une tâche</li><li>• Demander aux patients quels liens pourraient exister avec leur réalité</li><li>• Recréer et expliciter une situation-problème. La réalité de la maladie est analysée et peut être intégrée dans une séquence organisée par les patients</li></ul>	<ul style="list-style-type: none"><li>• Reconnaître, juger, décider</li><li>• Expérimenter, saisir un fonctionnement</li><li>• Appliquer, exécuter une tâche</li><li>• Acquérir, intégrer une connaissance</li><li>• Imaginer, analyser, synthétiser</li></ul>	<ul style="list-style-type: none"><li>• Identification, discrimination, décision, mémorisation</li><li>• Raisonnement logique, ébauche de procédure, habileté gestuelle</li><li>• Organisation mentale et gestuelle de la procédure</li><li>• Connaissance, compétence, comportement, acquisition</li><li>• Assimilation, translation, utilisation pour les usages élargis</li></ul>

# L'acte d'apprendre (la pédagogie active)

Activité de formation	Monologue	Monologue incluant des caractéristiques des patients	Interaction provoquée	Interaction spontanée	Débat élargi	Entretien discussion de groupe
Formateur	Parle en faisant référence à des contenus	S'adresse aux personnes présentes en tant que patients	Interroge les patients personnellement	Répond aux questions des patients	Renvoie les questions/réponses au sein du groupe	Modère, régule les échanges au sein du groupe
Patients apprenant	Écotent	Écotent et sont inclus dans le discours	Répondent sur sollicitation du soignant	Interrogent, affirment spontanément dans le cadre du thème ou hors cadre	Interagissent verbalement avec les autres membres du groupe	Interviennent, participent activement au débat, à l'entretien

UNE POSTURE ET UNE DYNAMIQUE DE COMMUNICATION QUI ÉVOLUENT DE L'ASSISTANCE PASSIVE À LA PARTICIPATION INTERACTIVE (LACROIX, A & ASSAL, 2011)

# L'acte d'apprendre (la pédagogie active)

	Enseignement individuel	Enseignement collectif
Avantages	<ul style="list-style-type: none"> <li>Personnalisation</li> <li>Relation privilégiée</li> <li>Possibilité de cerner les besoins spécifiques du patient</li> <li>Meilleure connaissance du patient</li> <li>Permet d'aborder le vécu du patient</li> </ul>	<ul style="list-style-type: none"> <li>Echanges d'expériences entre patients</li> <li>Emulation, interactions</li> <li>Convivialité</li> <li>Confrontations de points de vue</li> <li>Gain de temps</li> <li>Stimulation des apprentissages</li> <li>Apprentissages expérientiels par « situations – problèmes »</li> </ul>
Inconvénients	<ul style="list-style-type: none"> <li>Pas d'échanges avec d'autres patients</li> <li>Absence de dynamique de groupe</li> <li>Risque d'enseignement peu structuré</li> <li>Prend du temps</li> <li>Risque d'emprise du soignant sur le patient</li> <li>Incompatibilité avec certains comportements de patient</li> <li>Lassitude due à la répétition</li> </ul>	<ul style="list-style-type: none"> <li>Risque d'enseignement impositif (vertical)</li> <li>Difficulté de faire participer les patients</li> <li>Patients trop hétérogènes</li> <li>Inhibition des patients à s'exprimer</li> <li>Horaires fixes</li> <li>Difficulté d'accorder de l'attention à chacun</li> <li>Difficultés à gérer un groupe</li> </ul>

## *La Maïeutique, l'ETP avant l'heure :*

- ***Tout malade sait des choses.*** Le rôle du soignant est de ***faire que le malade prenne conscience de ce qu'il sait, qu'il y mette de l'ordre et ensuite, il doit asseoir ses connaissances.*** Le malade ne fait pas de fautes mais des erreurs. Le pouvoir et le savoir sont partagés. (Maïeutique - Platon)
- ***Le malade doit apprendre par lui-même et de part son observation*** (Naturalisme - Rousseau)

# L'acte d'apprendre (la pédagogie active)

## Les courants pédagogiques :

Behaviorisme	Cognitivisme	Constructivisme	Socio-constructivisme	Connectivisme
Début du XX <sup>e</sup> siècle	1956	1975	1985	2005
 J. WATSON	 G. MILLER & J. BRUNER	 J. PIAGET	 L. VYGOTSKY	 G. SIEMENS & S. DOWNES
L'acquisition de connaissances se fait par paliers successifs via un <b>renforcement positif</b> des réponses justes et comportements à valoriser	L'apprenant enregistre des informations provenant de l'extérieur, les trie et les réutilise quand ils en ont besoin	L'apprenant apprend quand il <b>essaie de comprendre son expérience</b> et s'approprie la connaissance	L'acquisition de connaissances se fait grâce aux <b>interactions sociales</b>	La progression des nouvelles technologies dans nos vies modifie nos façons d'apprendre : on apprend désormais par le biais de toutes les interactions permises par les réseaux
Le pédagogue est le détenteur du savoir	L'enseignant est un gestionnaire des apprentissages	L'enseignant doit recréer des situations d'apprentissage complexes similaires à celles que retrouve l'apprenant dans sa vie	L'enseignant doit favoriser les interactions entre élèves et les débats	L'enseignant doit s'approprier les possibilités des nouvelles technologies pour favoriser la collaboration et la recherche de ressources
L'apprenant est passif : c'est un « vase vide »	L'apprenant est passif : son cerveau fonctionne comme un ordinateur	L'apprenant est actif : <b>il construit son savoir</b> en se basant sur ses expériences	L'apprenant est actif : il est autonome dans ses apprentissages par rapport à l'enseignant mais fait partie d'une communauté d'apprentissage	L'apprenant est actif : il apprend en pratiquant et réfléchissant

# IV. | Outils et techniques d'animation

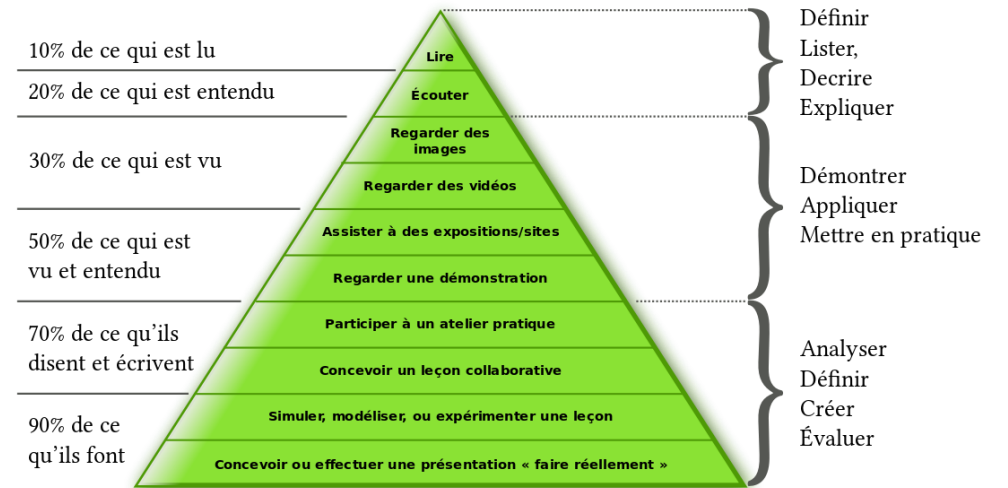
# Outils et techniques d'animation (outils)

## 2 types d'outils:

- **Les outils d'information** (dépliants, guides, fiches de conseil, ...)
  - complètent une synthèse d'activité
  - En accompagner la remise
- **Les outils d'animation:**
  - Associé à une démarche pédagogique
  - Aide le patient à comprendre
  - Être approprié par l'équipe
  - Ne se substitue pas à la qualité de l'animation

Les personnes se souviennent généralement de ...  
(activité d'apprentissage)

Les personnes sont capable de...  
(résultat de l'apprentissage)



Cône d'apprentissage Edgard Dale

# Outils et techniques d'animation (outils)

DEFINITION	CRITERE DE CHOIX	UTILISATION	EXEMPLE D'OUTILS
<ul style="list-style-type: none"><li>• Palpable</li><li>• Support de travail</li><li>• Peut-être utilisé selon différentes postures qui vont favoriser ou non la participation et la réflexion des participants</li></ul>	<ul style="list-style-type: none"><li>• Cohérent avec l'objectif pédagogique</li><li>• Contient des informations actualisées</li><li>• Facile à utiliser</li><li>• Adapté à l'âge, sexe, culture</li><li>• Permettre d'identifier la granularité de la réalité (la vie n'est pas noire ou blanche)</li><li>• Proposer un document sur lequel les participants pourront écrire</li></ul>	<ul style="list-style-type: none"><li>• Différente manière d'utiliser un outil (pédagogie)</li><li>• Représentation différente d'un outil</li><li>• Peut-être utilisé comme fil rouge pour plusieurs ateliers</li></ul>	<ul style="list-style-type: none"><li>• Photo-expression (créer des cartes où vous aurez des aléas du quotidien ou des cartes vierges pour que les patients puissent s'exprimer, réaliser des cartes étapes pour échanger sur prescription/réalité)</li><li>• Pictogrammes, images pour les personnes ne parlant pas français, les enfants...</li></ul>

# Outils et techniques d'animation (outils)

## Exemples d'outils en fonction de l'objectif :

DOMAINE	OBJECTIF	TYPES DE SUPPORT/APPROCHE/METHODE
Vécu/Affectif/Emotionnel (savoir être)	Favoriser l'expression, diminuer le stress, élaborer sur le vécu, gérer ses émotions, améliorer les compétences en communication, son image corporelle, apprendre à mieux se connaître, développer son estime de soi, son sentiment d'auto-efficacité...	Groupe thérapeutique, groupe de pairs, atelier d'écriture, art thérapie, photo-expression, body map, atelier de sophrologie/méditation, jeux de rôle, vidéo, études de cas, théâtre...
Cognitif/connaissance (savoir)	Acquérir des connaissances/savoirs	Power point, matériel, atelier de « travaux pratiques », brochure, vidéo, BD
Compétences/évolution des comportements (savoir faire)	Acquérir des compétences d'auto-soins (savoir identifier, surveiller, réagir, se soigner, etc...)	Mise en pratique et exercice, brainstorming, ateliers « travaux pratiques », études de cas, sorties pédagogiques, jeux de rôle

# Outils et techniques d'animation (techniques)

DEFINITION	CRITERE DE CHOIX	UTILISATION
<ul style="list-style-type: none"><li>• C'est votre posture qui favorise une pédagogie active pour mettre en activité les participants !</li><li>• Modalité de travail qui ne remplace pas le savoir-faire ni le savoir-être de l'animateur</li></ul>	<ul style="list-style-type: none"><li>• Se sentir à l'aise avec la technique</li><li>• Etre en lien avec l'objectif</li><li>• Etre adapté à la durée de l'atelier, au nombre de participants...</li></ul>	<ul style="list-style-type: none"><li>• La technique d'animation est décrite dans différents livrets comme des notices de votre posture</li></ul>

# Outils et techniques d'animation (techniques)

*Choisir une technique est fonction de la situation éducative :*

BRISE-GLACE	SAVOIR	SAVOIR-FAIRE	SAVOIR-ETRE
<p>Météo des émotions Comment chat'va ? Portrait chinois Autres activités brise glace Tour de table Présentation croisée Danse des yeux Photolangage Art-thérapie Activités par le mouvement</p> <p><b>outils</b></p> <p>Blob tree Cartes animal totem Cartes émotions Cartes émoticon</p>	<p>Brainstorming Tour de table Mémaplan Écouteur-Écouteur Débat mouvant Jeu des ambassadeurs Photolangage Photoexpression Art-thérapie Vidéos Mise en étapes</p> <p>Feuilles paperboard Post-it Carte mentale Nuages de mots Sondage Livres Musique Jeux de société</p>	<p>Brainstorming Tour de table Mémaplan Écouteur-Écouteur Jeu de rôle Art-thérapie Vidéos Simulation Jeu de l'horloge Mise en étapes Travail collaboratif de classement</p> <p>Post-it Exercices sur la reformulation Mooc Skype, zoom, framapad</p>	<p>Jeu de rôle Mise en situation Écouteur-Écouteur Étude de cas Analyse de pratiques Simulation Projet de groupe Jeu du Dadoo village Journal</p> <p>Scénettes</p>

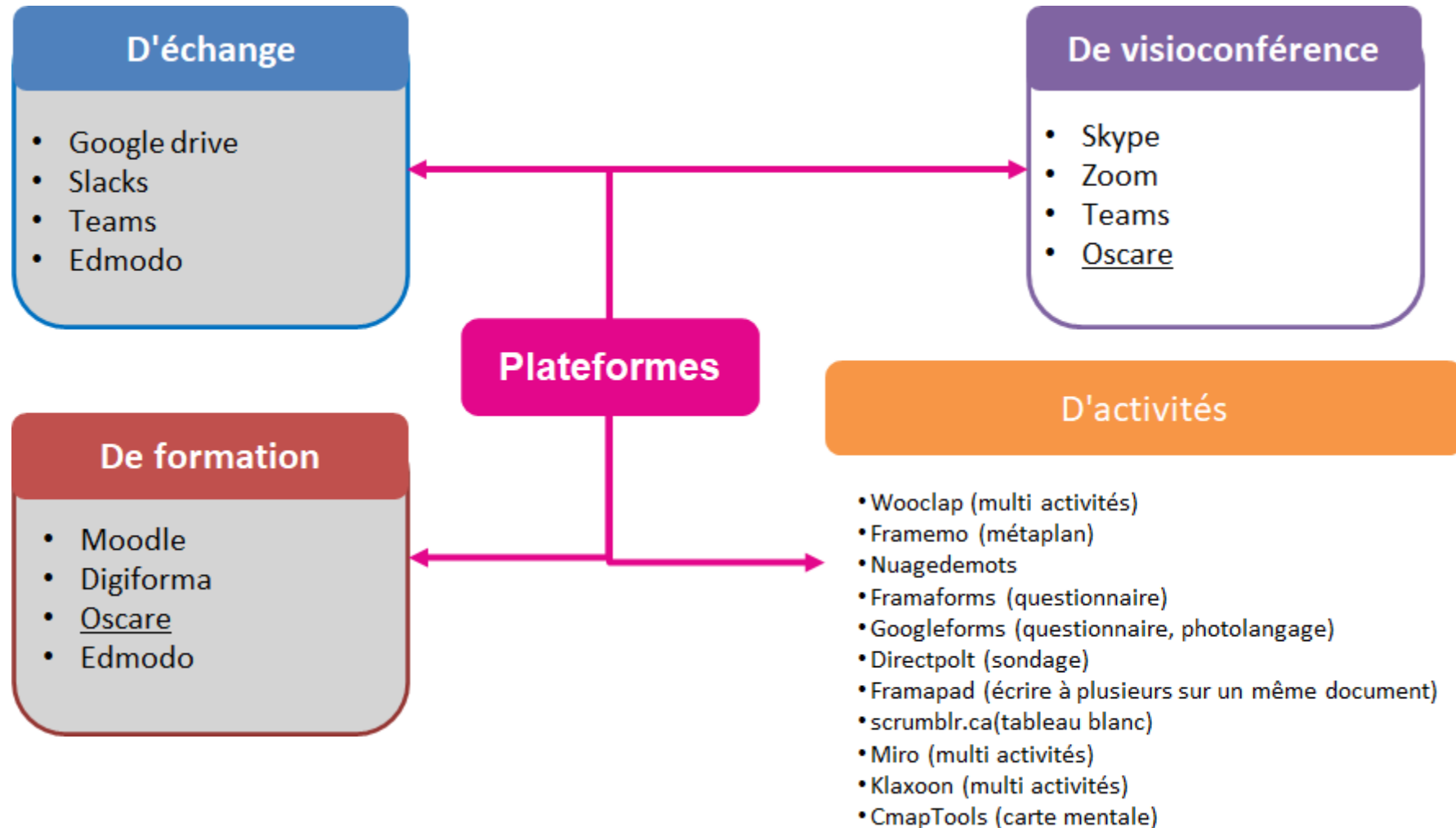
# Outils et techniques d'animation (techniques)

*Choisir une technique est fonction de la situation éducative :*

OBJECTIF/SITUATION EDUCATIVE	TYPES DE TECHNIQUES
Se présenter, favoriser l'esprit de groupe, favoriser la confiance, créer une dynamique	CV imaginaire, prénoms et lettres, dessinez-vous, portrait chinois, portrait minute, présentation de l'arbre, je me fais de la pub !
Favoriser l'expression, travailler les représentations, les savoirs	Brainstorming, collage-expression, dessin d'esprit, expression des opposés, métaplan, objet langage, photo-expériences, photo-langage/expression, puzzle, tour de table des idées
Aborder le savoir-faire, le savoir-être, analyser, produire, argumenter, synthétiser, établir un consensus, se positionner	Abaque de Régnier, bingo, écoutant-écouté, groupes figures et numéros, jeu de rôle, mise en situation, jeu des cacahuètes, jeu des enveloppes, jeu du trio, les confétis, techniques du Delphi

# Outils et techniques d'animation (techniques)

*Choisir une technique est fonction de la situation éducative (en visio):*



# Outils et techniques d'animation (techniques)

## Où les trouver :


- [Techniques d'animation en éducation pour la santé \(CRES Languedoc roussillon\)](#) :
- Santé Publique France
- [Livret scicabulle](#)
- il en existe plein sur internet !



## Outil Comete



## L'adéquation entre techniques et outils:



### Les moyens pédagogiques

Type de situation	Exemples de techniques associées	Exemples d'outils et de supports associés
En face-à-face formateur/grand groupe	Expositives (conférence, exposé, témoignage, débat...)	Polycopié, manuel, livre, transparent, cassette vidéo ou audio, diapos, simulation, expérience, film, visioconférence, cours en ligne...
	Démonstratives (expérience, démonstration, essai...)	
	Interrogatives (questionnement, maïeutique, test...)	
En sous-groupe	Exposé, projet de groupe, centres d'intérêt, enquête, discussion-débat, étude de cas, brainstorming, jeu de rôles, jeu d'entreprise, Métaplan, T.Group	Dossiers, cas, tableaux muraux, fiche de rôles, jeu, travail, travail coopératif assisté par ordinateur, forum de discussion, base de données, Internet...
Individualisée	Exercice ou projet individuel, exposé, enquête, enseignement programmé, exploration, autoscopie, simulation	Dossiers, manuels, cassettes audio et vidéo, fiches, didacticiels, émissions TV, simulateur, Internet, e-mail...
En situation de travail	Compagnonnage, tutorat, coaching, formation sur le tas, doublure, formation-action	Documents et équipements professionnels « réels »

# V. | Vos représentations de l'éducation

## EXERÇONS-NOUS PHOTO-EXPRESSION

### Objectif :

- Identifier vos représentations sur ce qu'est l'enseignement, l'éducation
- comprendre qu'elles ont un impact sur votre posture, notamment lors de l'animation d'ateliers collectifs

## Consignes :

**Durée : 15'**

### Photo-expression

Individuellement vous devez:

Choisir une image sur la slide suivante et expliquez ce qu'elle représente pour vous au regard du thème de l'enseignement/l'éducation en général

# Représentation de l'éducation



# Représentation de l'éducation

## *L'enseignement est fonction des apprenants*

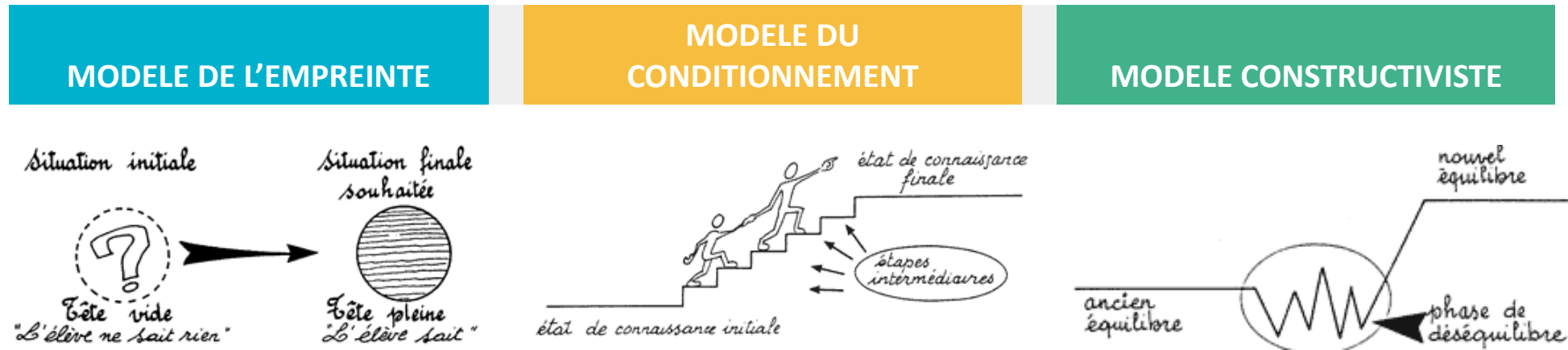
	Pédagogie Apprentissage chez <i>l'enfant</i>	Andragogie Apprentissage chez <i>l'adulte</i>	Heutagogie Apprentissage <i>auto-dirigé</i>
Dépendance	Apprenant : dépendant Formateur : définir le contenu, la méthode et la temporalité	Apprenant : indépendant, évolue vers l'autonomie et l'indépendance	Apprenants : interdépendants, se questionnent régulièrement sur les opportunités d'apprentissages
Ressources mobilisées	Apprenant : peu de ressources Formateur : élabore des techniques pour mémoriser	Adultes s'appuient sur l'expérience	Formateur : propose des ressources mais les apprenants choisissent leur propre chemin selon l'objectif visé
Raisons pour apprendre	Apprendre pour avancer jusqu'à l'étape suivante	Adultes apprennent quand ils ressentent le besoin de savoir ou d'être plus efficace	Apprentissage non planifié, ne répond pas à un besoin mais est suscité par une opportunité
Focus de l'apprentissage	Centré sur le contenu Organisé autour d'un enchaînement logiques	Centré sur une tâche ou un problème à résoudre	Pro-activité, s'appuient sur l'expérience, l'analyse réflexive et les interactions
Motivations	Sources externes : parents, formateurs, compétition	Sources internes : estime de soi, confiance et reconnaissance	Capacité à exploiter ses compétences
Rôle du formateur	Concevoir le processus d'apprentissage Détenteur du savoir	Créer un climat de collaboration, de respect et d'ouverture	Aider l'apprenant à développer ses capacités, à apprendre à apprendre, à travailler à plusieurs

# Représentation de l'éducation

## 3 modèles pédagogiques de référence en ETP

MODELE DE L'EMPREINTE	MODELE DU CONDITIONNEMENT	MODELE CONSTRUCTIVISTE
<ul style="list-style-type: none"><li>• Rôle du formateur :<ul style="list-style-type: none"><li>• Expliquer clairement</li><li>• Disséminer l'information</li></ul></li><li>• Rôle de l'apprenant :<ul style="list-style-type: none"><li>• Ecouter attentivement</li><li>• Retenir l'information</li></ul></li><li>• Méthode : exposé magistral</li></ul>	<ul style="list-style-type: none"><li>• Rôle du formateur :<ul style="list-style-type: none"><li>• Indiquer les objectifs</li><li>• Formuler des consignes claires</li><li>• Guider les apprenants</li></ul></li><li>• Rôle de l'apprenant :<ul style="list-style-type: none"><li>• Suivre les indications</li><li>• Investir le travail personnel</li></ul></li><li>• Méthode : séminaire, cours et travail personnel</li></ul>	<ul style="list-style-type: none"><li>- Rôle du formateur :<ul style="list-style-type: none"><li>• Formuler les problèmes</li><li>• Accompagner les apprenants</li><li>• Mettre à disposition des ressources</li></ul></li><li>- Rôle de l'apprenant :<ul style="list-style-type: none"><li>• Mobiliser les connaissances</li><li>• Collaborer</li><li>• Imaginer, développer</li><li>• Créativité</li></ul></li><li>• Méthode : Apprentissage par problèmes, pédagogie par projet</li></ul>

## 3 modèles pédagogiques de référence en ETP



### En ETP, éduquer c'est:

- **Acquérir, s'approprier des connaissances** et, plus précisément « **construire de nouvelles compétences, modifier sa façon d'agir / de penser** [...], aller de ce que l'on sait vers ce que l'on ignore, du connu vers l'inconnu » (Meirieu, 1987)
- un processus systématique orienté vers l'**acquisition de certains savoirs, savoir-faire, savoir-être et savoir-devenir** (De Ketele, 1989)
- un **processus interactif** dans lequel les gens apprennent les uns des autres (Bruner, 1996)
- **Devenir quelqu'un d'autre** par le changement induit (Perrenoud, 2004)

## Mon rôle de soignant-éducateur ?



En tant que soignant-éducateur, quand vous accompagnez des patients en individuel ou lors d'un atelier, où vous situez-vous ?

- quel rôle vous vous octroyez ?
- quel rôle souhaitez-vous donner à la personne que vous accompagnez ?
- quelle pédagogie souhaitez-vous utiliser ?

En fonction de vos choix, votre posture et les techniques d'animation utilisées seront différentes.

# VI. | Elaborer le programme

# Elaborer le programme

- **Les objectifs:**

- Cible à atteindre à l'issu du programme par l'équipe porteuse
- Quantitatifs ou qualitatifs → Evaluation
- Base pour construire les activités, logique de gestion de projet.

- **Patients concernés:**

- **La file active** = nombre de patient suivis sur une année
  - Connaitre le nombre de patients concernés
  - Déterminer les patients pouvant bénéficier du programme =  
Critères priorisation ?  
Adéquation avec les moyens ?, relais avec les autres partenaires ?
- **Le parcours éducatif** = repérer la place des temps éducatif dans le parcours de soin  
( présentation du programme, consentement, BEP, entretiens individuels/collectifs, évaluation, suivi à postériori )

# Elaborer le programme

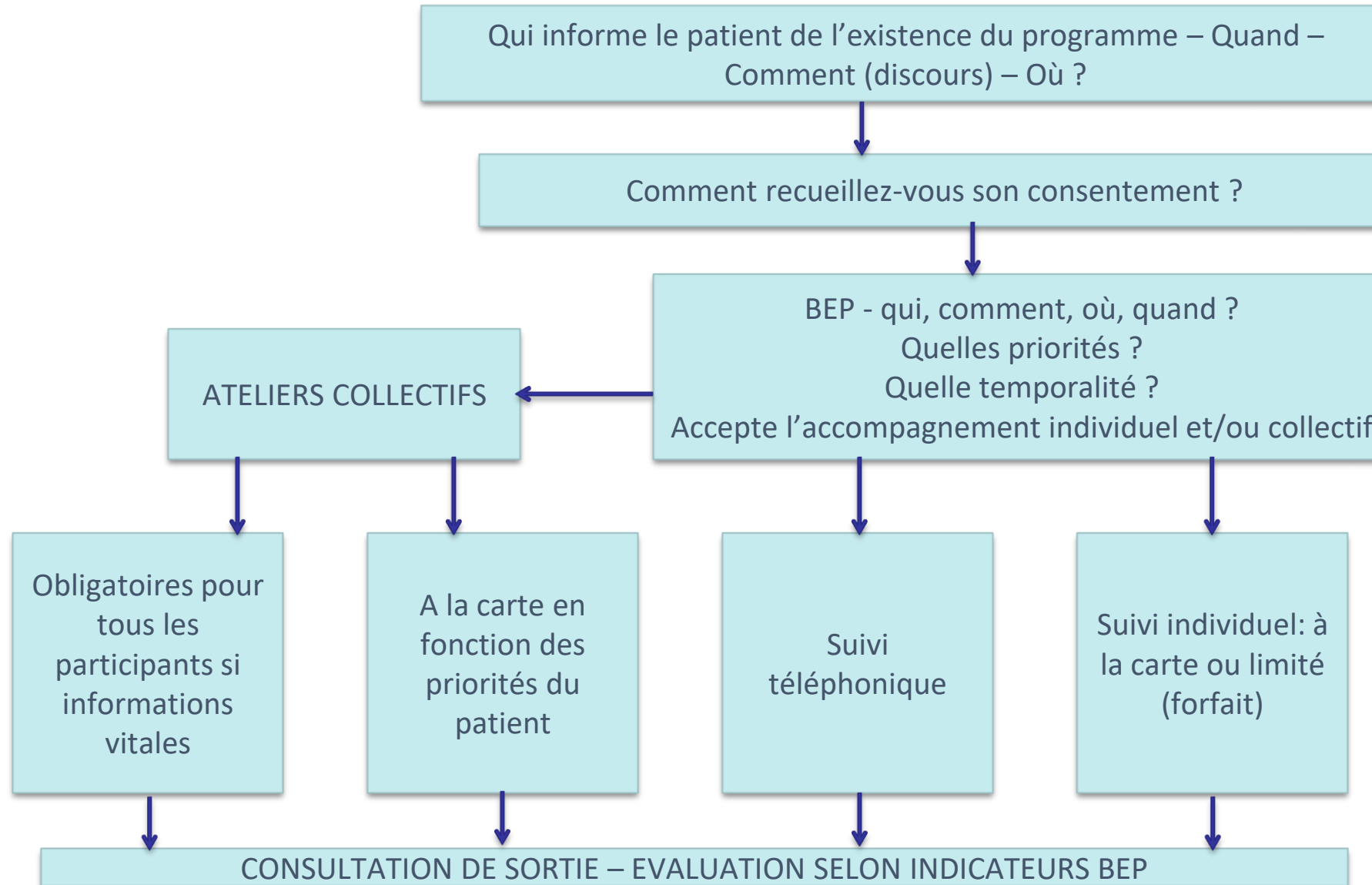
- **Le référentiel des besoins:**
  - Cibler les besoins principaux (10 à 15) → Objectifs éducatifs
  - Acquisition de compétences
- **La progression pédagogique** = Décomposer les objectifs généraux en objectifs détaillés (objectifs des ateliers) et les ordonner



# Elaborer le programme (le parcours du malade)

- Qui accompagne les malades : accueil, information, consultation ?
- Qui informe le patient de l'existence d'un programme d'ETP ?
- Quelle communication ? Que dites-vous de votre accompagnement ?
- Qui et comment recueillez-vous le consentement des malades ?
- Qui peut transformer son activité en BEP ?
- Si pas d'activité adéquat, quand et comment proposer un BEP ? BEP planifié dans l'activité du soignant ? Accepté par sa hiérarchie ? Si patient absent pour BEP, que faites-vous ?
- Distinction entre les ateliers information grand public obligatoires pour les informations vitales et les ateliers à la carte
- Proposez-vous un suivi téléphonique ou une autre activité dans votre parcours ?
- Comment sortent les malades ? Consultation de sortie ? Complémentarité avec d'autres structures ?
- Votre ETP : uniquement au sein de votre service/association ? Prise en charge complémentaire ?

# Elaborer le programme (le parcours du malade)

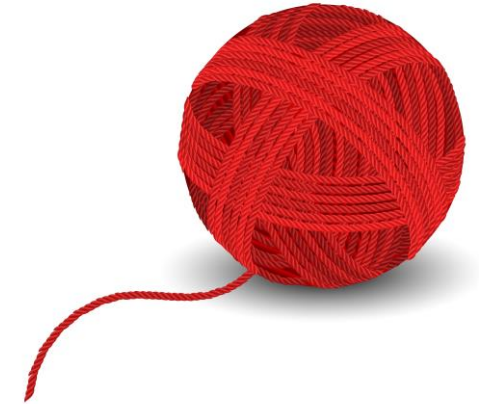


# Elaborer le programme

EXERÇONS-  
NOUS !

Les étapes du  
Programme  
d'ETP

**Objectif :**  
Schématiser la  
chronologie d'un  
programme d'ETP dans  
un parcours de soin



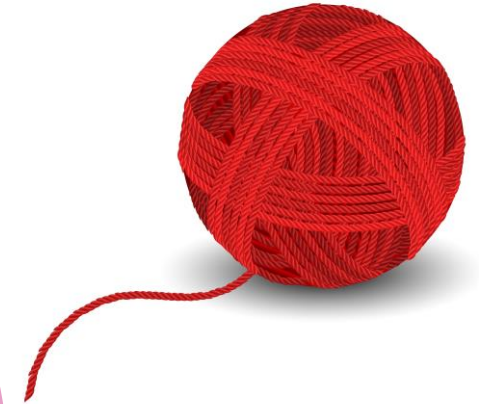
# Elaborer le programme

## Consignes :

**Durée : 10'**

## En binôme:

- Au regard du parcours de soin habituel du « patient fil rouge », placez les différentes étapes de l'ETP et du parcours de soin sur un axe chronologique, puis indiquer qui est en charge de l'action:
  - présentation du programme,
  - consentement,
  - BEP,
  - Activités (entretiens individuels/collectifs),
  - évaluation,
  - suivi à postériori
- Débriefing



# VI. | Concevoir une séquence pédagogique

# Concevoir une séquence pédagogique

EXERÇONS-  
NOUS !

La séquence  
pédagogique

**Objectif :**  
Identifier l'intérêt de  
rédiger  
une séquence  
pédagogique

## Consignes :

**Durée : 15'**

### **Brainstorming**

**En binôme, répondre aux questions suivantes :**

Le conducteur pédagogique : une aide pour mener des séances d'éducation thérapeutique

- A quoi cela sert il de rédiger une séquence pédagogique ?
- Objet et intérêt d'une séquence pédagogique ?
- Quels sont les items d'une séquence pédagogique?

Vous ne pouvez plus voter

Le conducteur pédagogique :  
une aide pour mener des séances  
d'ETP

1 A quoi cela sert-il de rédiger une séquence pédagogique ?

Interagir.

Partager les avis.

Partager nos idées et définir la trame à suivre.

Avoir une trace pour les collègues : faire connaître le programme, remplacer.

Maîtriser le contenu, s'organiser (matériel et temps).

pour avoir un thème commun.

Avoir un support commun.

À définir les objectifs du programme et à définir les besoins.

Pour se questionner, interagir, préparer.

Interagir.

Favoriser l'interaction.

2 Quel est le but (intérêt) de rédiger une séquence pédagogique ?

Préparer la séquence et suivre un programme commun.

Trouver des objectifs communs.

Évaluer.

Préparer l'animation et être sûr de parler le même langage.

Travailler dans le même sens, avoir une trame commune.

Se souvenir de son programme.

Avoir une trame à suivre.

Avoir un fil conducteur.

3 Quels sont les items d'une séquence pédagogique ?

Définition des objectifs, choix de la technique d'animation, matériel nécessaire, timing...

Matériel  
Planning  
Liste de présence  
Objectifs  
Connaissances à transmettre  
Exercices  
Documents

Educatif, clinique, évaluation, objectifs.

Support  
Organisation

Educatif  
Outils  
Évaluation

Educatif  
Technique  
Biomedical  
Psychosocial

Informations au patient.

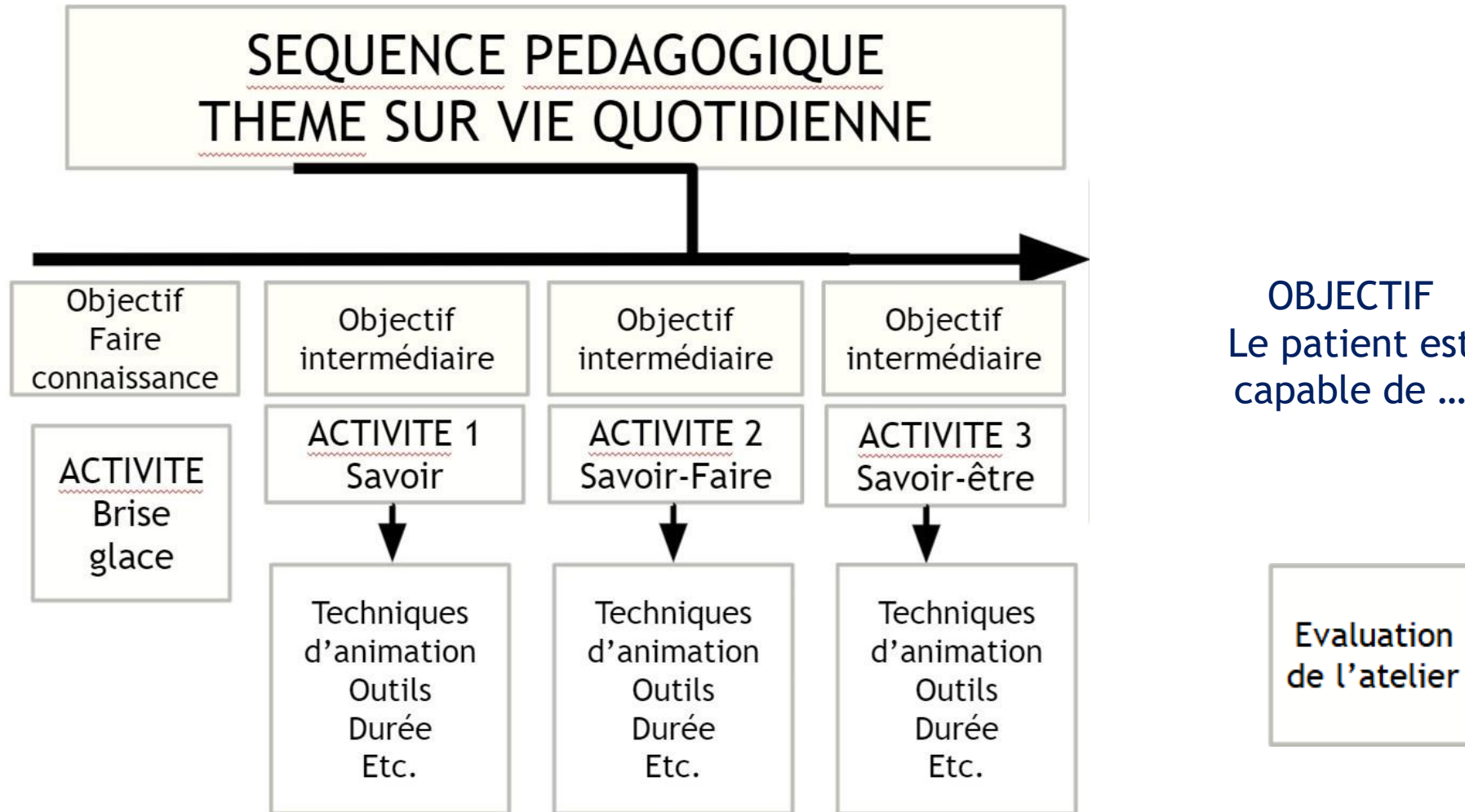
Cliquez sur l'écran projeté pour lancer la question

# Concevoir une séquence pédagogique

## *C'est se questionner:*

- Définir les réels besoins de son public
- Travailler ses consignes
- Définir le rôle de chacun
- Proposer des techniques d'animation adaptées au public et favoriser leur intérêt
- Utiliser un même langage pour éviter discordance
- Aborder représentations, savoir-faire et savoir-être
- Préparer avec détails son animation
- Eviter de proposer des ateliers uniquement sur les connaissances (savoirs/savoir-faire)
- Transmettre aux collègues

# Concevoir une séquence pédagogique



# Concevoir une séquence pédagogique (définition)

SEQUENCE	OBJECTIF	FICHE SYNOPTIQUE
<ul style="list-style-type: none"><li>• Ensemble continu ou discontinu de séances articulées entre elles dans le temps et organisées autour d'une ou plusieurs activités en vue d'atteindre les objectifs fixés par le programme ETP <b>selon les besoins des patients</b></li><li>• Public : réfléchir au nombre min/max (dynamique/gestion de groupe) selon le nombre d'animateur, aux techniques d'animation et au thème abordé</li><li>• Durée : 30min à 3h (une pause si plus de 2h)</li></ul>	<ul style="list-style-type: none"><li>• Décrit ce que l'apprenant sera capable de faire à la fin de la période de formation.</li><li>• Doit être formulé à l'aide d'un verbe d'action.</li><li>• Décrit le résultat attendu sans préciser la stratégie à mettre en œuvre pour atteindre cet objectif</li></ul>	<ul style="list-style-type: none"><li>• Doit être formulée de manière compréhensible pour que toute personne puisse la comprendre et l'animer</li><li>• Objectifs éducatifs</li><li>• Public cible</li><li>• Intervenants</li><li>• Introduction</li><li>• Technique d'animation</li><li>• Outils éducatifs</li><li>• Contenu</li><li>• Plan et durée</li><li>• Matériel et lieu</li><li>• Documents remis aux patients</li><li>• Evaluation</li></ul>

# Concevoir une séquence pédagogique

<b>Objectifs éducatifs</b>	«le patient sera capable de....» verbe actif + contenu +/- critère d'évaluation Ex : A l'issue de la séance, le patient sera capable de réaliser une injection d'insuline en respectant la posologie et les règles d'asepsie
<b>Public cible</b>	Nombre maximum de patients pour la séance Critères d'inclusion et d'exclusion si nécessaire
<b>Intervenants</b>	Nombre et compétences nécessaires. Si plusieurs éducateurs sont nécessaires, précisez le rôle de chacun Ex: animateur principal: introduction, contenu, synthèses, etc.... co - animateur: dynamique de groupe, prise de notes, etc...
<b>Introduction</b>	Ex : Objectifs, déroulement et règles de fonctionnement de la séance, lien avec les séances précédentes, suivantes (où en est t'on ? d'où vient t'on, où va - t - on ?)
<b>Technique d'animation</b>	Ex: Travail en sous -groupe classique avec modérateur et rapporteur, Brain -storming, métaplan, trois p'tits tours, jeu de rôle....La description de la technique d'animation est jointe en annexe
<b>Outils éducatifs</b>	- Le nom de l'outil - La consigne à présenter au groupe de patients - Le déroulement (rôle des éducateurs et des soignants) Ex : Cas concrets, cartes symptômes, ronde des décisions, chevalet///
<b>Contenu</b>	Faire une liste des messages - Clés Si nécessaire, joindre un document plus détaillé sur le contenu
<b>Plan et durée</b>	Préciser les étapes de l'activité et le temps proposé pour chacune
<b>Matériel et lieu</b>	Préciser la liste de matériel nécessaire et les caractéristiques du lieu Ex: 2 petites salles, flips - charts, marqueurs, photocopies...
<b>Remis patient</b>	Préciser la liste des documents remis aux patients en fin de séance
<b>Evaluation</b>	Type d'évaluation, outil, déroulement

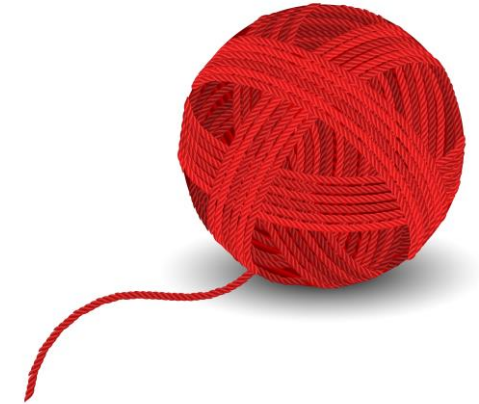
## *Exemple de trame d'atelier collectif*

# Rédiger un itinéraire & une séquence pédagogique

EXERÇONS-  
NOUS !

Construire  
l'itinéraire  
pédagogique

Objectif :  
Rédiger un conducteur  
de séance



## Consignes :

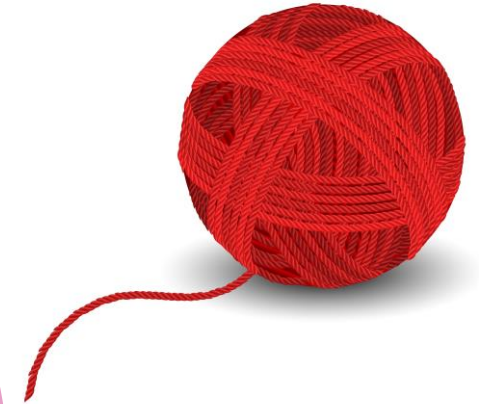
**Durée : 2 heures**

**Simulation** (basse intensité)

**En 3 sous groupes :**

En vous appuyant sur le référentiel de compétence du J3, vous devez choisir un objectif spécifique et:

- Construire l'itinéraire pédagogique de la séance (brise glace, 1 activité)
- Construire la séquence pédagogique de chacune des activités en utilisant la fiche pédagogique remise
- Vous animerez votre séance demain



# Rédiger un itinéraire & une séquence pédagogique

Pour vous aider ...

<b>Choisir un titre à la séance</b>	<b>Positif, synthétique</b>						
<b>Identifier le ou les objectifs</b>							
<b>Choisir la technique la plus adaptée</b>							
<b>Rédiger les consignes</b>	<p>rédiger la consigne que vous écririez au tableau pour mettre en activité vos participants</p> <p>définir ce que font les malades lors de l'activité</p> <p>définir ce que font les animateurs pour préparer la répartition des rôles lors de votre animation en J3</p>						
<b>Se présenter</b>	<p>Comment vous présentez-vous ?</p> <p>Que dites-vous pour faire face à vos peurs, craintes ?</p> <p>Quelles règles instaurez-vous pour favoriser un travail collectif et une confiance au sein du groupe ?</p> <p>Comment présentez-vous les objectifs pédagogiques de votre activité ?</p>						
<b>Définir les rôles de chacun (co-animateur et patients)</b>	<p>qui parle : introduction, consigne, reformulation, synthèse... ?</p> <p>qui prend des notes au tableau ?</p> <p>qui surveille ou accompagne les participants ?</p> <p>chacun son rôle ou répartition de la parole ?</p>						
<b>Préciser comment se fait la clôture ou transition</b>	<p>Comment envisagez-vous de conclure votre atelier ?</p> <p>Comment mettez-vous en activité vos participants ?</p> <p>Comment faites-vous une transition avec une éventuelle autre activité à venir ?</p> <p>Comment évaluez-vous votre activité auprès de vos participants ?</p> <p>Qu'est-ce que vous évaluez ?</p>						
<b>Définir les critères de qualités</b>	<table> <tr> <td>Vos habits</td> <td>Votre posture</td> </tr> <tr> <td>Votre pédagogie</td> <td>L'organisation de la pièce</td> </tr> <tr> <td>La logistique</td> <td>Etc...</td> </tr> </table>	Vos habits	Votre posture	Votre pédagogie	L'organisation de la pièce	La logistique	Etc...
Vos habits	Votre posture						
Votre pédagogie	L'organisation de la pièce						
La logistique	Etc...						
<b>Définir les modalités d'évaluation</b>	Qui ? Quoi ? Par qui ? Comment ? Quand ? Pour faire quoi ?						

